

010653

# DEPRAG

## Betriebsanleitung

### Druckluft-Vibrator

V36

220100 A

# DEPRAG

**DEPRAG SCHULZ GMBH u. CO.**

Postfach 1352, D-92203 Amberg  
Kurfürstenring 12-18, D-92224 Amberg  
Telefon (09621) 371-0  
Fax (09621) 371-120  
Internet: <http://www.deprag.com>  
e-mail: [info@deprag.de](mailto:info@deprag.de)



ZERTIFIZIERT NACH DIN EN ISO 9001

Mai 05 Änderungen vorbehalten

## Sehr geehrter Kunde,

Sie haben aus dem reichhaltigen Programm der DEPRAG SCHULZ GMBH u. Co. einen Druckluft-Vibrator ausgewählt. Dieses Werkzeug ist das Produkt aus mehr als 60 Jahren Erfahrung in der Entwicklung und Fertigung pneumatisch angetriebener Maschinen und Schraubsysteme für den industriellen Einsatz. Darüber hinaus bieten wir Ihnen das komplette Programm druckluftbetriebener Maschinen, wie Bohrmaschinen, Gewindeschneidmaschinen, Schleifmaschinen, Schrauber, Schlagschrauber, Blechbearbeitungsmaschinen und Hämmer. Wir stehen Ihnen mit unseren Lösungen vom einfachen Handwerkzeug bis zum kompletten Schraubroboter für alle Aufgaben aus dem Bereich der Drucklufttechnik als kompetenter Partner zur Verfügung.

Lesen Sie diese Betriebsanleitung bitte sorgfältig durch, damit Sie lange und sicher mit der Maschine arbeiten können. Wenn Sie weitere Informationen benötigen, wenden Sie sich bitte an Ihren Fachberater oder direkt an die DEPRAG SCHULZ GMBH u. CO.

<b>INHALTSVERZEICHNIS:</b>	<b>SEITE</b>
1. Sicherheitshinweise	2
2. Handhabung	3
3. Einsatzmöglichkeiten	3
4. Inbetriebnahme	3
5. Installation	4
6. Montage - Demontage	4
6.1 Ersatzteilliste	5/6
7. Wartung und Installation	4
7.1 Betriebsstörungen	7
8. Herstellererklärung	8
9. Alle Daten auf einen Blick	9

## 9. Alle Daten auf einen Blick

**Hersteller** DEPRAG SCHULZ GMBH u. CO.  
**Adresse** Kurfürstenring 12 - 18 Postfach 1352  
D-92224 Amberg D-92203 Amberg  
**Telefon** 09621/371-100  
**Fax** 09621/371-120

### Technische Daten:

<b>Bauart Typ</b>	<b>Außenvibrator V36</b>
<b>Best.-Nr.</b>	220100 A
<b>Schlagzahl min<sup>-1</sup></b>	2800
<b>Luftverbrauch m<sup>3</sup>/min</b>	0,3
<b>Kolben-<math>\bar{E}</math> mm</b>	36/28
<b>Länge mm</b>	230
<b>Höhe mm</b>	125
<b>Gewicht kg</b>	5,4
<b>Schlauchweite mm</b>	LW 10
<b>Anschlussgewinde</b>	G 3/8 i
<b>Schalldruckpegel dB(A)</b>	94
<b>Vibration m/s<sup>2</sup></b>	> 2,5



Die Betriebsanleitung muss vor Beginn der Arbeit gelesen werden und ist beim Betrieb genau zu befolgen.

## 1. Sicherheitshinweise

Sicherheitshinweise für die Verwendung von schlagenden Druckluft-Werkzeugen gemäß den EG-Maschinenrichtlinien 98/37EWG. Vor der Arbeitsaufnahme mit dem Werkzeug muss von dem beauftragten Bedienungspersonal die Bedienungsanleitung gelesen werden. Das Tragen eines Gehörschutzes ist bei einem Geräuschpegel von über 85 dB(A) Vorschrift, wird jedoch auch bei geringeren Werten empfohlen. Ist das Bedienungspersonal einer täglichen Lärmbelastung von mehr als 85 dB(A) ausgesetzt, sind geeignete, der nationalen Gesetzgebung und der EG-Richtlinie 86/188 entsprechende Maßnahmen zum Schutze des Bedienpersonals durchzuführen. Die Bedienungsanleitung ist ständig am Einsatzort des Werkzeuges griffbereit aufzubewahren. Ergänzend zu Bedienungsanleitung sind allgemeingültige, gesetzliche und sonstige verbindliche Regelungen zur Unfallverhütung und zum Umweltschutz zu beachten und anzuweisen. Das Werkzeug ist nach dem Stand der Technik und den anderen sicherheitstechnischen Regeln gebaut. Dennoch können bei seiner Verwendung Gefahren für den Benutzer oder Dritte bzw. Beeinträchtigungen der Maschine und anderer Sachwerte entstehen. Die Maschine ist gegenüber elektrischen Kraftquellen nicht isoliert. Die Maschine ist nicht zum Gebrauch in explosionsgefährdeter Atmosphäre zugelassen. Beim Arbeiten auf Stein, Beton u.s.w. kann Staub entstehen, Staubschutz vorsehen.

### Hier ist zu beachten:

- Werkzeug nur in einwandfreiem Zustand, bestimmungsgemäß , sicherheits- und gefahrenbewusst einsetzen.
- Vor Arbeiten an der Maschine Energiezufuhr abtrennen.
- Leerschläge vermeiden.
- Bei Unterbrechung der Arbeit den Vibrator so weglegen, dass er nicht verschmutzt.
- Druckluft-Vibratoren nie auf Personen richten.

## 2. Handhabung

Den Vibrator nur in technisch einwandfreiem Zustand sowie bestimmungsgemäß, sicherheits- und gefahrenbewusst unter Beachtung der Betriebsanleitung benutzen. Insbesondere Störungen die die Sicherheit beeinträchtigen können, umgehend beseitigen.

Persönliche Schutzausrüstung d.h. Schutzbrille, Staubmaske, Handschuhe muss verwendet werden.

Die DEPRAG Druckluft-Vibrator ist ausschließlich zum Rütteln von Formkästen, als Vibrator an Bunkerwänden, Behältern, Rutschen, Entleerungseinrichtungen, Kipploren, zum Verdichten von Sand, Beton usw. vorgesehen. Jeder darüberhinausgehende Gebrauch gilt als nicht bestimmungsgemäß. Für hieraus resultierende Schäden und abweichende Ergebnisse, haftet der Hersteller nicht, das Risiko trägt der Benutzer.

## 3. Einsatzmöglichkeiten

Der Vibrator wird zum Rütteln von Formkästen, als Vibrator an Bunkerwänden, Behältern, Rutschen, Entleerungseinrichtungen, Kipploren, zum Verdichten von Sand, Beton usw. verwendet.

## 4. Inbetriebnahme

Vor Anschluss der Maschine Druckluftleitung und Schlauch ausblasen. Wartungseinheit vorsehen, mit harz- und säurefreiem Öl (DEPRAG-Öl 790081 E, 250 cm<sup>3</sup>) füllen und einstellen. Ölzusatz ca. 1 - 2 Tropfen auf 1 m<sup>3</sup> Luftverbrauch. (bei Betrieb mit geölter Luft)

Überprüfen, ob der Fließdruck an der Entnahmestelle 6,3 bar beträgt. Ein Betriebsdruck unter 6,3 bar ergibt Minderleistung. Bei Fließdruck über 6,3 bar Druckminderventil vorsehen. Darauf achten, dass alle Leitungen genügend große Querschnitte haben und keine Drosselstellen vorhanden sind.

Darauf achten, dass Einsteckende maßhaltig und Aufschlagflächen plan und unbeschädigt sind.

Hinsichtlich der Druckluft-Qualität gem. ISO 8573-1 empfehlen wir:

	Klasse	Restölgehalt mg/m <sup>3</sup>	Reststaub		Restwasser	
			Partikel- größe µm	max. Konzen- tration mg/m <sup>3</sup>	Drucktau- punkt °C	max. Konzentration g/m <sup>3</sup>
Bei geölter Luft	4	5	15	8	+3	6
Bei ungeölter Luft	3	1	5	5	-20	0,88

Mindestschlauchweite: LW 10 mm  
Schlauchlänge: 2 m

## 8. EG-Herstellererklärung

### **EG-Herstellererklärung im Sinne der EG-Maschinenrichtlinie 98/37/EG, Anhang II B**

Hiermit erklären wir,

DEPRAG SCHULZ GMBH u. CO.

Kurfürstenring 12 – 18

D-92204 Amberg

Postfach 1352

D-92203 Amberg

dass die Bauart

des Vibrators

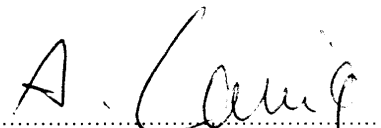
**V36**

zum Zusammenbau mit einer anderen Maschine bestimmt ist und dass ihre Inbetriebnahme solange untersagt ist, bis festgestellt wurde, dass die Maschine, in die o.g. eingebaut werden soll, den Bestimmungen der EG-Richtlinie Maschinen i.d.F.98/37/EG entspricht.

Angewendete Normen

- EN 292

Amberg, den 12.05. 2005

  
Dipl.-Ing. (FH) A. Lanig  
Konstruktionsleiter

## 7.1 Betriebsstörung

STÖRUNG	URSACHE	BEHEBUNG
Ungenügende Leistung	Betriebsdruck zu gering	Mindestfließdruck 6,3 bar
	Drosselstelle in der Druckluftleitung	Verengung beseitigen
	zu kleiner Schlauchquerschnitt	Vorgeschriebene Schlauchweite Ø 10 mm verwenden.
Vibrator arbeitet nach längerem Stillstand nicht	Ölverharzung, Vibrator verschmutzt	Vibrator durchspülen, laufen lassen und anschließend schmieren.
	Kolben eingerostet	Vibrator zerlegen, Teile reinigen, Roststellen polieren. Alle Teile ölen und zusammenbauen.
Prellschläge	Einsteckende abgenutzt, Büchse ausgeschlagen	Teile erneuern
	Aufschlagfläche an Kolben und Einsteckende beschädigt oder nicht genau plan und rechtwinkelig	Beschädigte Teile erneuern.
Vibrator bleibt plötzlich stehen	Kolben gefressen.	Fressstellen sauber polieren, Teile gut einölen.

## 5. Installation

### Anschließen:

Schlauch (LW 10 mm) an Siebträger 210272 anschließen. Absperrhahn öffnen (Betriebsdruck 6,3 bar).

### Einschalten:

Drucklufthahn öffnen, Vibrator läuft.

## 6. Demontage - Montage

Grundsätzlich nur Originalersatzteile von DEPRAG verwenden. Sie laufen sonst Gefahr, dass die Maschinenleistung nachlässt und ein größerer Wartungsaufwand erforderlich ist. Wenn fabrikatfremde Ersatzteile eingebaut werden, ist der Maschinenhersteller berechtigt, sämtliche Gewährleistungsverpflichtungen für nichtig zu erklären.

### 6.1 Ersatzteilliste

Bild 1, siehe Seite 5/6

## 7. Wartung und Instandhaltung:

Der Vibrator benötigt sehr wenig Wartung. Wenn Sie die folgenden Regeln beobachten, werden Sie mit der Maschine die erwartete hohe Lebensdauer erreichen und die Maschine in einem sicheren Zustand erhalten. Überprüfen Sie den Druckluftfilter (regelmäßig entwässern), den Ölvorrat des Ölers und die Einstellung des Ölers. Wir empfehlen Deprag-Öl, Best.-Nr. 790081 E (250cm<sup>3</sup>)

### Verschleißteile:

Kolben 220104

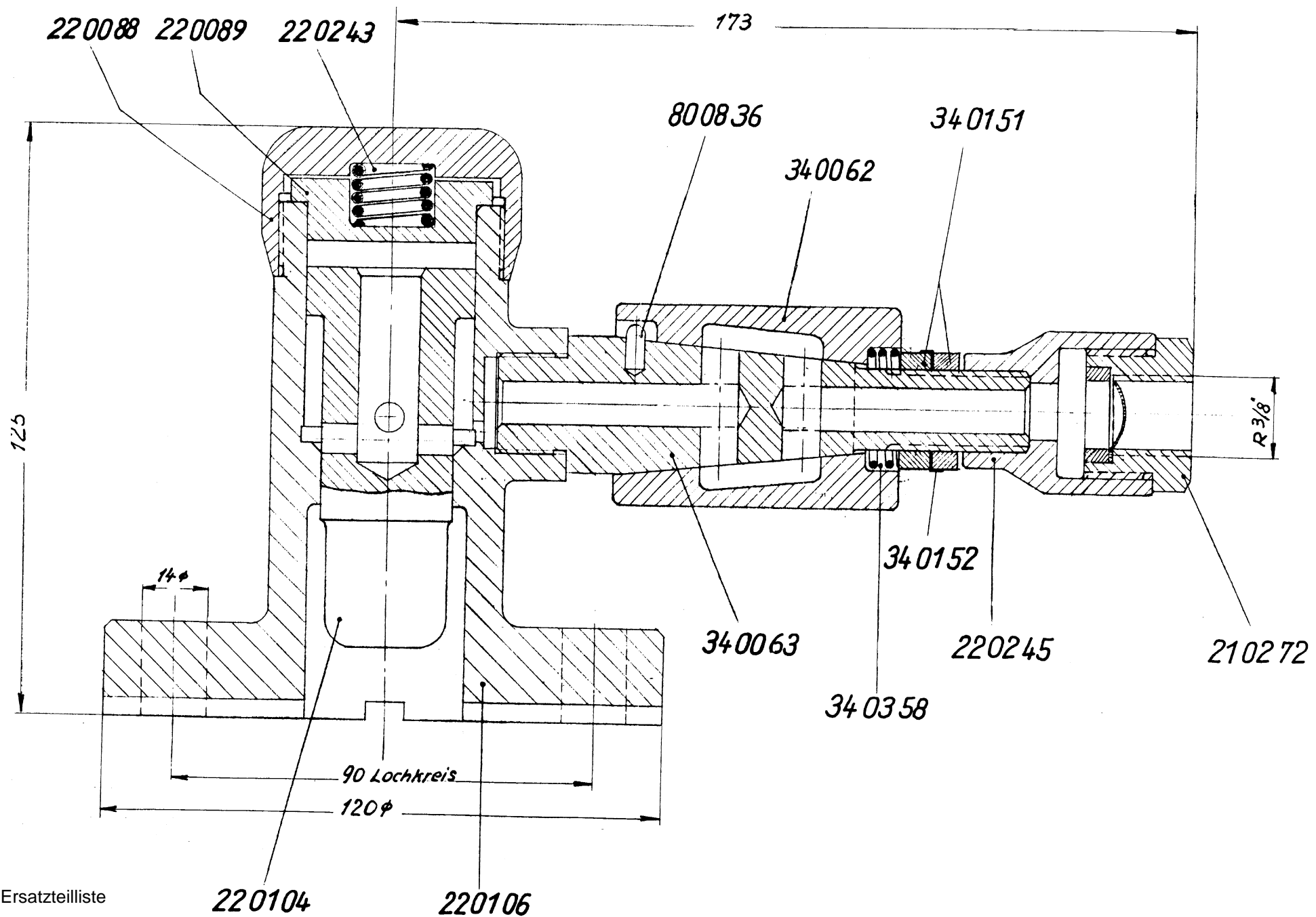


Bild 1: Ersatzteilliste